



Kérjük, olvassa el figyelmesen ezt a kézikönyvet és tartsa biztonságos helyen.

FIGYELMEZTETÉS

Kérjük, olvassa el figyelmesen ezt a kézikönyvet és tartsa biztonságos helyen

-Ezt a készüléket 8 éves vagy annál idősebb gyermekek és csökkent fizikai, érzékszervi vagy mentális képességű vagy tapasztalati és tudáshiányos személyek felügyelet mellett használhatják, illetve ha utasítást kaptak a készülék biztonságos használatáról és a veszélyek megértéséről. A gyerekek ne játszanak a készülékkel. A tisztítást és a felhasználói karbantartást ne felügyelet nélküli gyerek végezze.

-Csak légköri diffúzorként használható; ne lélegezze be.

-10°C és 30°C közötti hőmérsékleten használja.

-A készülék csak a készülékhez mellékelt tápegységgel használható.

-Az optimális karbantartás érdekében használjon ásványvizet (palackozott vagy csapvíz). Ne lépje túl a maximális vízszintet (150 ml). Mindig öntsön bele vizet, mielőtt illóolajokat vagy házi illatot adna hozzá.

-Ne használjon tiszta illóolajokat, sem otthoni illatanyagokat víz nélkül.

-A diffúzor folyamatos használata hosszú távon károsíthatja a terméket és lerövidítheti annak élettartamát.

-Bármilyen kezelés, például tisztítási vagy újratöltési műveletek elvégzése előtt húzza ki a konnektorból a készüléket. Ürítse ki a tartályt, ha a készülék nincs használatban.

-A készülék használatakor ne távolítsa el a fedelet, és ne takarja le a diffúzort.

-Gyakran cserélje ki a tartályban lévő vizet, hogy elkerülje a szennyeződést, ami károsíthatja a készüléket.

-Minden héten tisztítsa meg a víztartályt. A készülék tisztításához ne használjon vegyi termékeket (pl. savak, lúgok stb.) vagy maró hatású mosószereket. Ne merítse víz alá.

-A készülékbe való víz beszivárgása esetén azonnal húzza ki a diffúzort, és legalább 3 napig hagyja megszáradni, mielőtt újra használná.

- Használat után húzza ki a hálózathoz a készüléket.

A gyártó nem felelős az eszköz helytelen használatából eredő károkért.

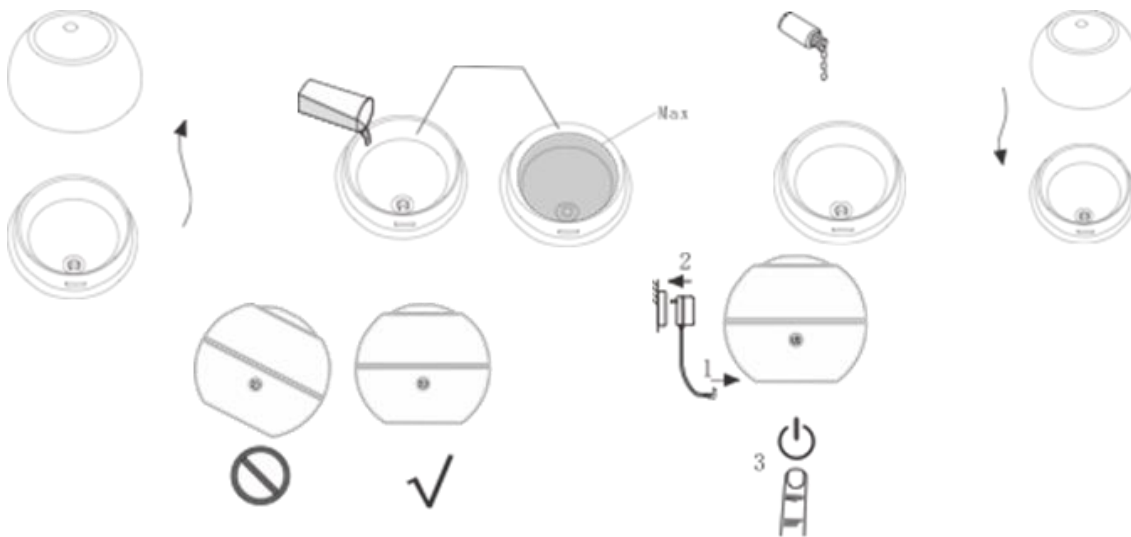
Termékeink nem szolgálnak betegségek vagy egészségi állapotok kezelésére,

megelőzésére és diagnosztizálására. Határozottan ajánljuk, hogy azok, akik egy adott betegségre vagy egészségügyi állapotra igényelnek kezelést, forduljanak szakképzett kiegészítő orvoshoz a diffúzor használata előtt. Az aromaterápia megkezdése előtt javasoljuk, hogy forduljon aromaterápiai szakemberhez.

HASZNÁLATI ÓVINTÉZKEDÉSEK

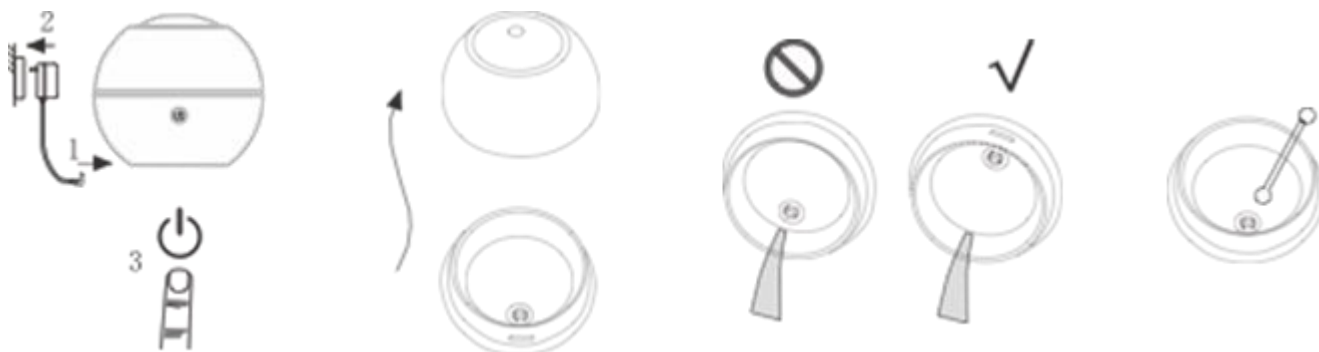
Az összetevők részletes diagramja az utolsó oldalon található.

1. Távolítsa el a diffúzor külső burkolatát és a belső fedelet.
2. Öntsön **ásványvizet** (palackozott vagy csapvíz) a víztartályba a javasolt maximális értékig (150 ml).
3. Ezután adjon hozzá néhány csepp vízben oldódó Millefiori esszenciát a víztartályba.
4. Helyezze vissza a belső fedelet és a külső burkolatot a diffúzorra.
5. Helyezze a diffúzort sík és stabil felületre, a felület szélétől távol.
6. Helyezze az adapter csatlakozóját a diffúzor alja mögötti DC Jack bemenetbe.
7. Csatlakoztassa az adaptert a konnektorba.



KARBANTARTÁS

Javasoljuk, hogy a tartályban gyakran cserélje ki a vizet, és hetente egyszer vagy kétszer tisztítsa meg a diffúzort, különösen, ha változtatni szeretne illatot.



1. Kapcsolja ki a készüléket és húzza ki a csatlakozót.
2. Távolítsa el a fedeleket és ürítse ki a vizet a nyíl irányába, a levegő kimenetével ellentétesen.
3. Tisztítsa meg a diffúzor víztartályát puha, nedves ruhával. Ne használjon maró hatású mosószert. Óvatosan dörzsölje meg a kerámia lemezt, ügyelve, hogy ne karcolja meg.

MŰKÖDÉS

Ez a diffúzor 1 funkciógombbal rendelkezik az elülső oldalon:

 **GOMB** - BE / KI

1. Nyomja meg először az ON / OFF gombot, a párolgás elindul, és a LED színe automatikusan megváltozik. Tartsa lenyomva a gombot 3 másodpercig és kikapcsolhatja a LED funkciót.
2. Nyomja meg második alkalommal az ON / OFF gombot, a kiválasztott szín rögzíthető.



3. Nyomja meg harmadik alkalommal az ON / OFF gombot, és kikapcsolja a köd és a LED funkciót.

Megjegyzések:

Ha a vízszint a tartályban túl alacsony vagy nulla, a diffúzor leáll, és a LED-ek (piros) 60 másodpercig villognak, majd megállnak.

A Led fény kikapcsolásához a funkciógombok körül, nyomja meg 3 másodpercig az On / Off gombot. A diffúzor folytatódik. Ha ismét megnyomja az On / Off gombot 3 másodpercig, a Led lámpa ismét bekapcsol.

JELLEMZŐK

- Modell: FL-151
- Tartály kapacitása: 150 ml
- Bemeneti tápegység: AC 100-240V, 50/60 Hz
- Méretek: Ø 12,5 cm x H 12 cm
- Kimeneti tápegység: DC5V 1000 mA
- Kerámia lemez élettartama: +/- 3000 óra

NYILATKOZAT

Believe it LLC aroma diffúzorokat fejleszt és gyárt. Termékeinket az Egyesült Államok Élelmiszer- és Gyógyszerügynöksége nem értékelte. Nem alkalmasak bármilyen betegség vagy egészségi állapot kezelésére, gyógyítására, megelőzésére és diagnosztizálására. Erősen ajánljuk azoknak, akik egy bizonyos egészségügyi állapotra vonatkozó kezelést igényelnek, hogy a diffúzor használata előtt konzultáljanak szakképzett orvossal.

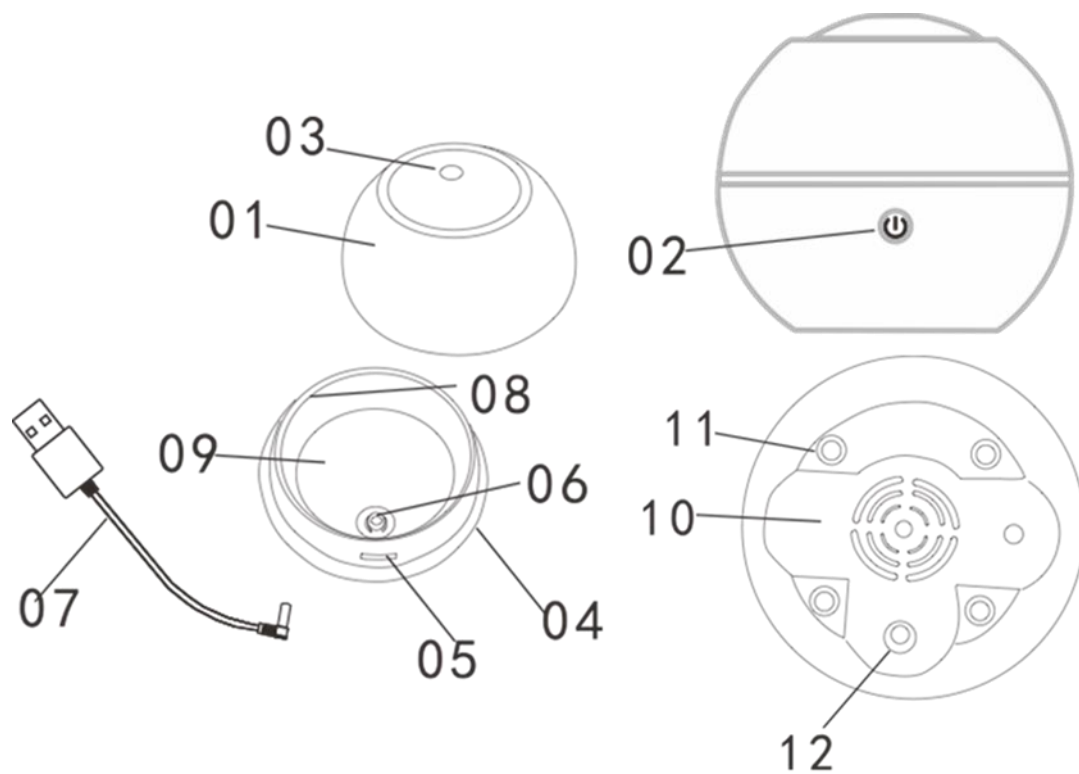
Believe it LLC nem tesz egészségre vonatkozó állításokat. Az aromaterápia megkezdése előtt javasoljuk, hogy forduljon aromaterápiai szakemberhez.

Believe it LLC nem felelős az eszköz használatáért, helytelen használatáért, gondatlanságáért, baleseteinek vagy karbantartásának hiányáért.

Believe it LLC és beszállítói és forgalmazói semmiképpen sem felelősek a halálért, személyi sérülésekért vagy vagyonért, vagy a termék használatából eredő használatából eredő esetleges, különleges vagy következményes károkért.



A termék helyes ártalmatlanítása Ez a jelölés azt jelzi, hogy ezt a terméket nem szabad a háztartási hulladékkal együtt megsemmisíteni az EU egész területén. A környezet vagy az emberi egészség esetleges károsodásának megakadályozása érdekében az újrahasznosított hulladékok újrahasznosítása elősegíti az anyagi erőforrások fenntartható újrafelhasználását. A használt eszköz visszaküldéséhez kérjük, használja a visszaküldési és gyűjtési rendszereket, vagy vegye fel a kapcsolatot a kereskedővel, ahol a terméket megvásárolta. A termék környezetbarát, biztonságos újrahasznosításra alkalmas.



1. Fedő
2. Be / Ki gomb
3. Gőzkivezetés a fedélen
4. Alsó alap
5. Gőzkivezetés az alaplapon
6. Kerámia lemez
7. USB-kábel
8. Max. vízszint vonal
9. Víztartály
10. Légbevezető nyílás
11. Csúszásgátló gumi lábak
12. DC jack csatlakozó